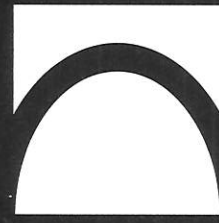


2023-6 | CHF 28.-

baudokumentation.ch batidoc.ch



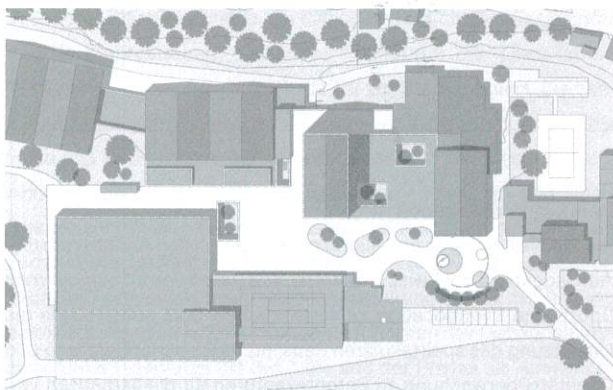
**arc
award
mag**

SCHWEIZER ARCHITEKTUR 2023

ARCHITECTURE SUISSE 2023

Sportzentrum Kerenzerberg, Filzbach

Burkard Meyer Architekten



Situation

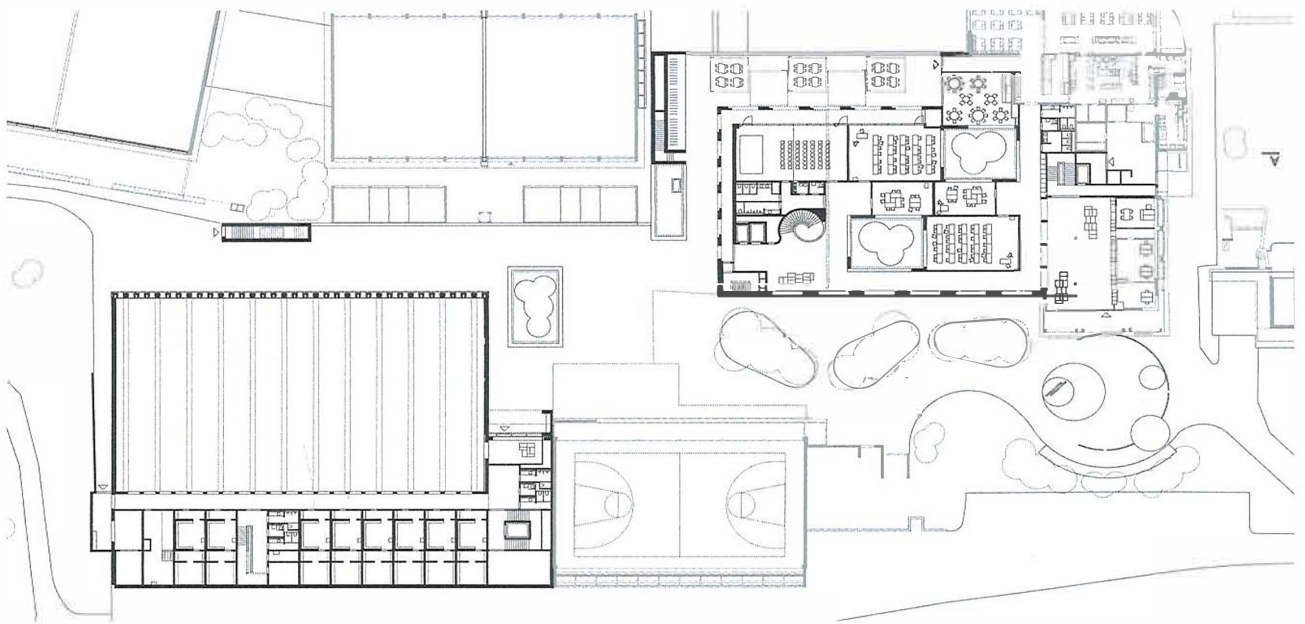
Die 2021 fertiggestellte Erweiterung des Sportzentrums in Kerenzerberg ordnet die seit 1971 bestehende Anlage räumlich und funktional neu: Ein markanter Hochbau setzt einen architektonischen Akzent zum Ufer des Filzbachs. Der neugeschossige Unterkunfts-trakt ist über einen Flachbau mit dem Hauptgebäude verbunden. Zwei Lichthöfe gliedern neue Gemeinschafts- und Theorieräume und lassen Tageslicht ins Untergeschoss fallen. Die Dreifachsporthalle mit längs angeordneten Nebenräumen entwickelt sich über drei Geschosse und findet ihren oberen Abschluss im Werkhof. Ordnendes Element ist ein zentraler Erschliessungsraum, der Bestand und Neubauten verbindet. Seine gegossene Betonhülle nimmt mit ihrer Materialität Bezug auf die bestehende Sportanlage. Die sandgestrahlte Oberfläche überführt das Ensemble jedoch zugleich in die Neuzeit.



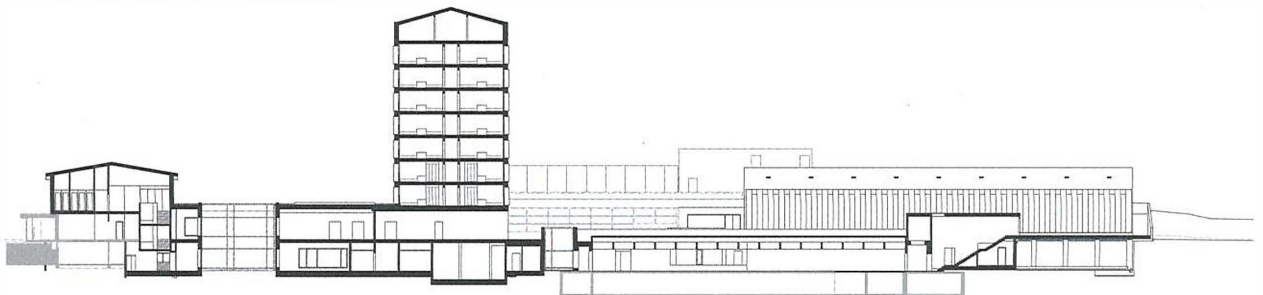
Fotos | Photos Roger Frei
Bauherrschaft | Maîtrise d'ouvrage Baudirektion Kanton
Zürich, Hochbauamt
Kosten (BKP 2) | Coûts (CFC 2) CHF 22,6 Mio.

L'extension du centre sportif de Kerenzerberg, qui sera achevée en 2021, réorganise le complexe existant de 1971 sur le plan spatial et fonctionnel: un bâtiment élevé marquant ajoute une touche architecturale aux rives du Filzbach. L'aile d'hébergement de neuf étages est reliée au bâtiment principal par une construction basse. Deux atriums structurent les nouvelles salles communes et théoriques laissant pénétrer la lumière du jour dans le sous-sol. La triple salle de sport, avec ses locaux annexes disposés en longueur, se développe sur trois étages et trouve son extrémité supérieure dans l'atelier. L'élément d'organisation est un espace de circulation central qui relie les bâtiments existants et les nouveaux. Son enveloppe en béton coulé se réfère par sa matérialité à l'installation sportive existante. La surface sablée inscrit l'ensemble dans l'ère moderne.





Erdgeschoss | Rez-de-chaussée



Schnitt A | Coupe A

Von klassischen Farben und modernen Pastelltönen

Der in einigen Bereichen des Sportzentrums verlegte Linoleumklassiker Walton eignet sich für puristische Raumkonzepte und Räumlichkeiten, in denen gespielt, regeneriert oder entspannt wird. Die umfangreiche Farbpalette umfasst 15 Töne und reicht von traditionellen Unis in klassischen Farben, die an die Bauhaustradition anknüpfen und von Le Corbusiers Farbklaviatur inspiriert sind, bis hin zu modernen Pastelltönen. Die robusten 2,5-Millimeter dicken Bahnen mit der strapazierfähigen Oberflächenvergütung Topshield Pro werden aus natürlichen Rohstoffen klimapositiv hergestellt.

Des couleurs classiques aux tons pastel modernes

Walton, un classique du linoléum qui a été posé dans certaines zones du centre sportif, convient à des concepts d'espace puristes et à des locaux dédiés au jeu, à la régénération ou à la détente. La vaste palette de couleurs comprend 15 coloris et se décline en tons unis traditionnels inspirés de la tradition Bauhaus et du clavier de couleurs de Le Corbusier, ainsi que des tons pastel modernes. Les lés très résistants de 2,5 millimètres d'épaisseur, dotées d'un traitement de surface résistant Topshield Pro, sont fabriquées à partir de matières premières naturelles à impact positif sur le climat.



Forbo

FLOORING SYSTEMS