

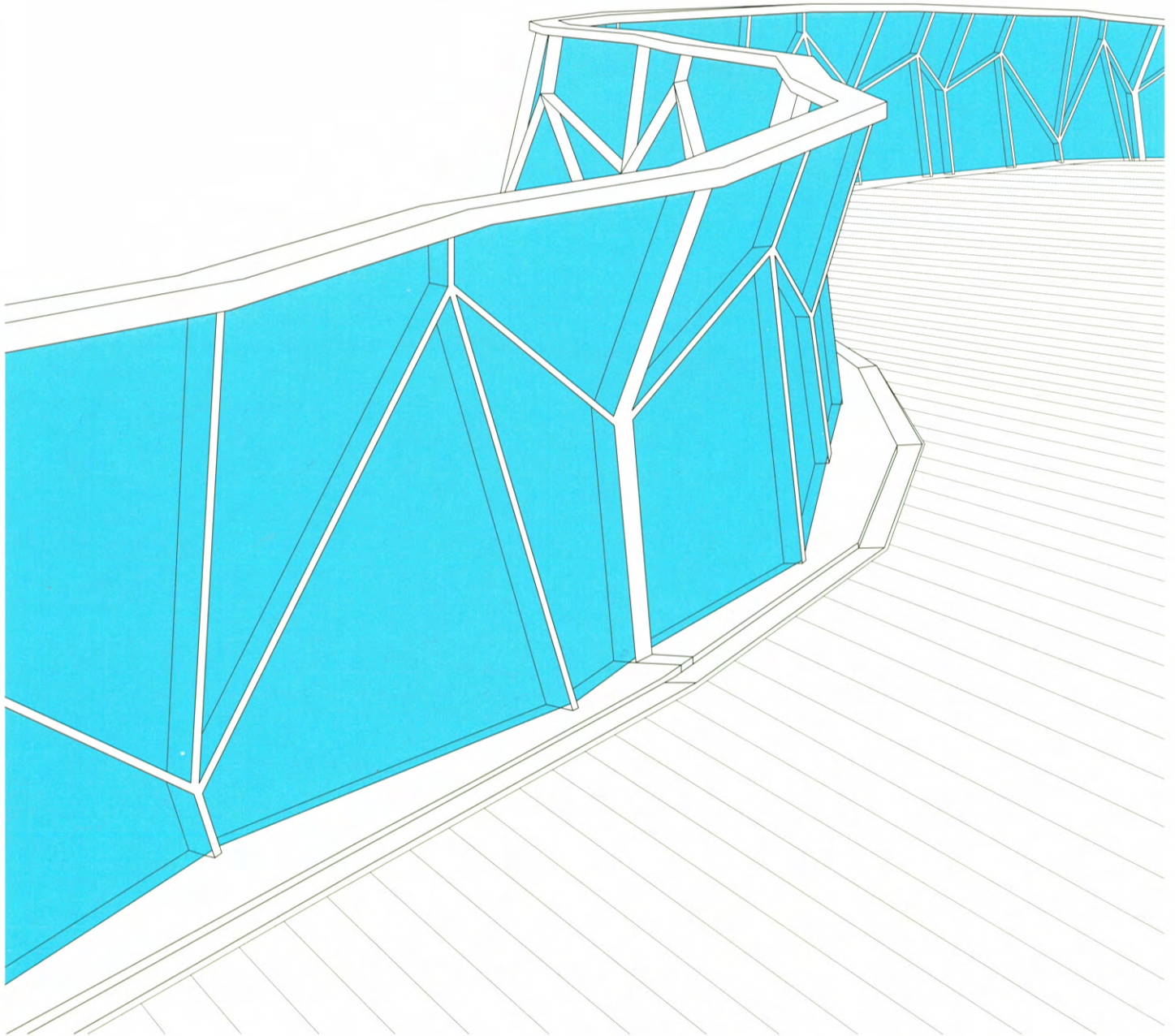
■ DETAIL Preis 2007

■ Farbiges Glas – beschichtet, durchgefärbt, bedruckt

■ Aufgelöste Konstruktionen, transparente Hüllen

DETAIL

Zeitschrift für Architektur + Baudetail · Review of Architecture · Revue d'Architecture
Serie 2007 · **1/2** · Bauen mit Glas · Glass Construction · Construire en Verre



Geschäfts- und Wohnhaus in Aarau

Office and Apartment Block in Aarau

Architekten:

Burkard, Meyer, Architekten, Baden

Urs Burkard, Adrian Meyer

Mitarbeiter:

Anja Hahn, Werner Knecht, Daniel Krieg,
Hannes Küng, Peter Moor, Gabriela Traxel

Tragwerksplaner:

MWV Bauingenieure, Baden

weitere Projektbeteiligte S. 145

An der Stelle des alten Tagblatt-Gebäudes sollte für die AZ Medien Gruppe ein Neubau entstehen, der seinem prominenten Standort zwischen Bahnhof und Altstadt gerecht wird. Die Stirnseite zur heterogen bebauten Bahnhofstraße gerichtet, füllt der sechsgeschossige Baukörper das lange, schmale Grundstück komplett aus. Durch seine gläserne Fassade wirkt das mächtige Volumen jedoch überraschend leicht. Außerdem reagieren die präzise geformten Umrissensensibel auf die vorhandene Bebauungsstruktur, sodass sich das neue Medienhaus nahtlos einfügt. Eine Passage quer durch das Haus schafft neue Fußgängerverbindungen. Während der Durchgang auf der Ostseite durch

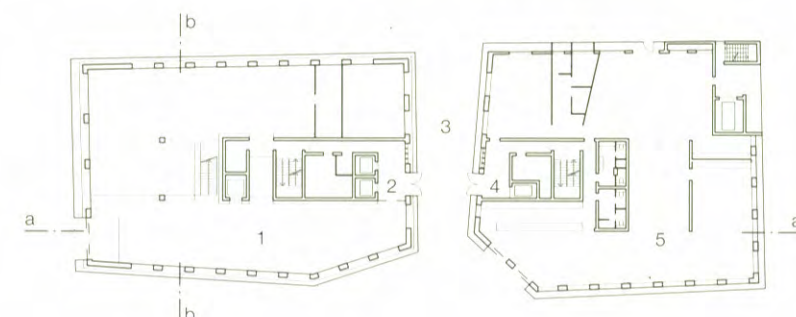
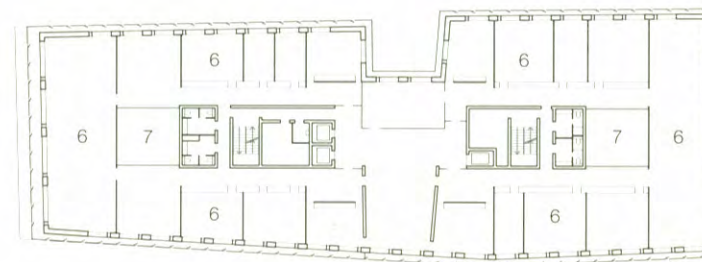
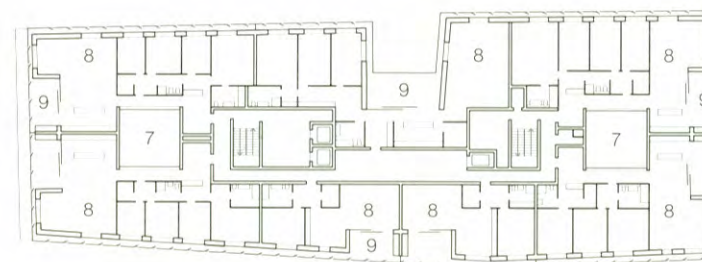
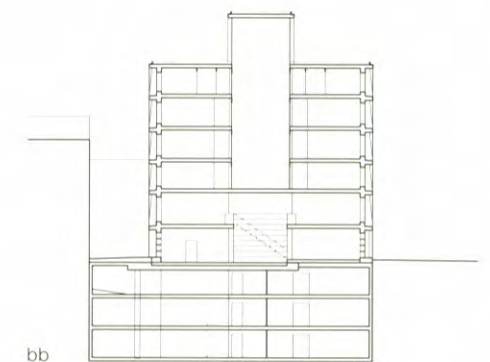
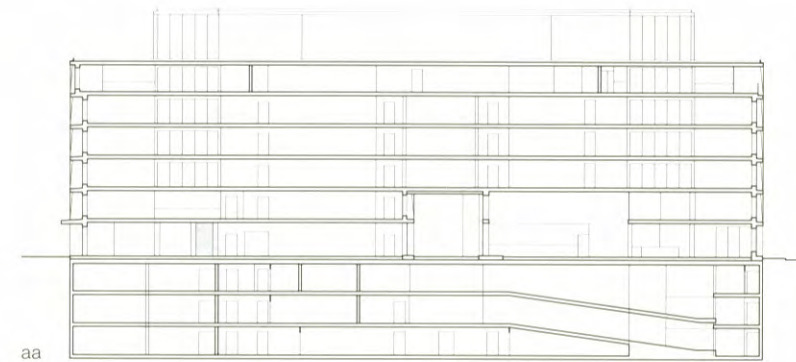
eine deutliche Aufweitung sichtbar wird, markiert auf der gegenüberliegenden Seite ein Fassadenrücksprung über die gesamte Höhe die Passage. Weitere Einschnitte in das kompakte Volumen bilden zwei Lichthöfe, die für die Belichtung der innen liegenden Bereiche sorgen. Die Mischnutzung entspricht dem Selbstverständnis eines urbanen Gebäudes. Im Erdgeschoss ziehen ein Buchladen und ein Restaurant das öffentliche Publikum an, während in den mittleren Etagen die Mitarbeiter verschiedener Büros ein- und ausgehen. Ganz oben wiederum befinden sich sieben komfortable Stadtwohnungen mit bis zu 172 Quadratmetern Wohnfläche,



offenen Küchen und großzügigen Loggien. Markantes Merkmal ist die gläserne Hülle, welche die äußere Schicht einer Doppelfassade bildet und sich in geschosshohe horizontale Bänder gliedert. Die dahinterliegende Ebene – eine mit rotbraun lasierten Holzwerkstoffplatten verkleidete Lochfassade – erscheint je nach Lichteinfall klar und deutlich oder durch Spiegelungen der Nachbargebäude irritierend verschleiert. Die besondere Wirkung der äußeren Glashülle wurde durch das seitliche Abknicken der Gläser erreicht. Dazu wurden die fertigen Verbundglasscheiben erhitzt, bei 600°C über eine Form gezogen und anschließend auf gebogene Rechteckprofile geklebt.

Lageplan
Maßstab 1:5000Site plan
scale 1:5000Schnitte • Grundrisse
EG, 4. OG, 5. OG
Maßstab 1:750Sections • Floor plans
Ground floor, 4th floor,
5th floor
scale 1:750

- | | |
|--------------------|--------------------------|
| 1 Buchladen | 1 Bookstore |
| 2 Zugang Wohnungen | 2 Entrance to apartments |
| 3 Passage | 3 Passageway |
| 4 Zugang Büros | 4 Entrance to offices |
| 5 Restaurant | 5 Restaurant |
| 6 Büro | 6 Office |
| 7 Lichthof | 7 Light well |
| 8 Wohnung | 8 Apartment |
| 9 Loggia | 9 Loggia |



This new six-storey building for a Swiss media group stands in a prominent location on the street between the railway station and the old town centre. Although large, it blends surprisingly well with the heterogeneous surroundings, thanks to its glass facade. A passageway leading right through the building at ground level forms a new pedestrian link, identified on the east side by a widening out of the building and on the west by a full-height recess. Other openings in the volume are two internal courtyards which provide light for the inward-facing rooms. The mix of residential, office and retail space is in line with its urban setting. On the ground floor is a bookstore and restaurant, on the middle floors are offices, and right at the top are seven well-appointed city apartments (up to 172 square metres in area), with open-plan kitchens and large loggias.

The most distinctive feature of the project is its glass envelope which forms the outer layer of a double-skin façade and is divided into storey-high horizontal sections. The layer behind this – a punctuated facade clad with red-brown cement-bound fibreboard – is sometimes clearly visible, and at other times, due to reflections from neighbouring buildings, intriguingly disguised. This special effect is achieved by bending the finished laminated glass sheets in a mould at a temperature of 600°C and then bonding them to curved rectangular profiles.

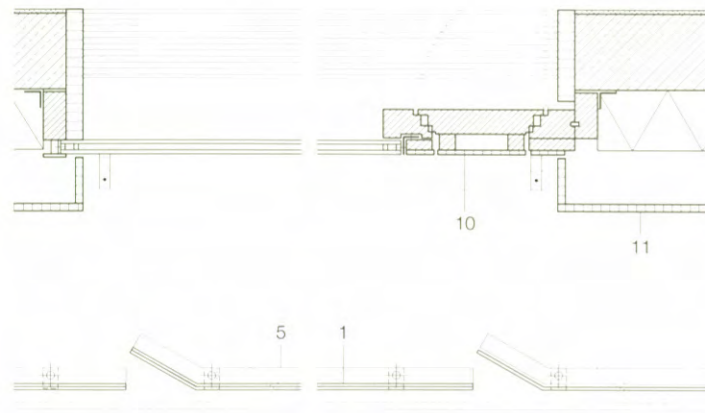
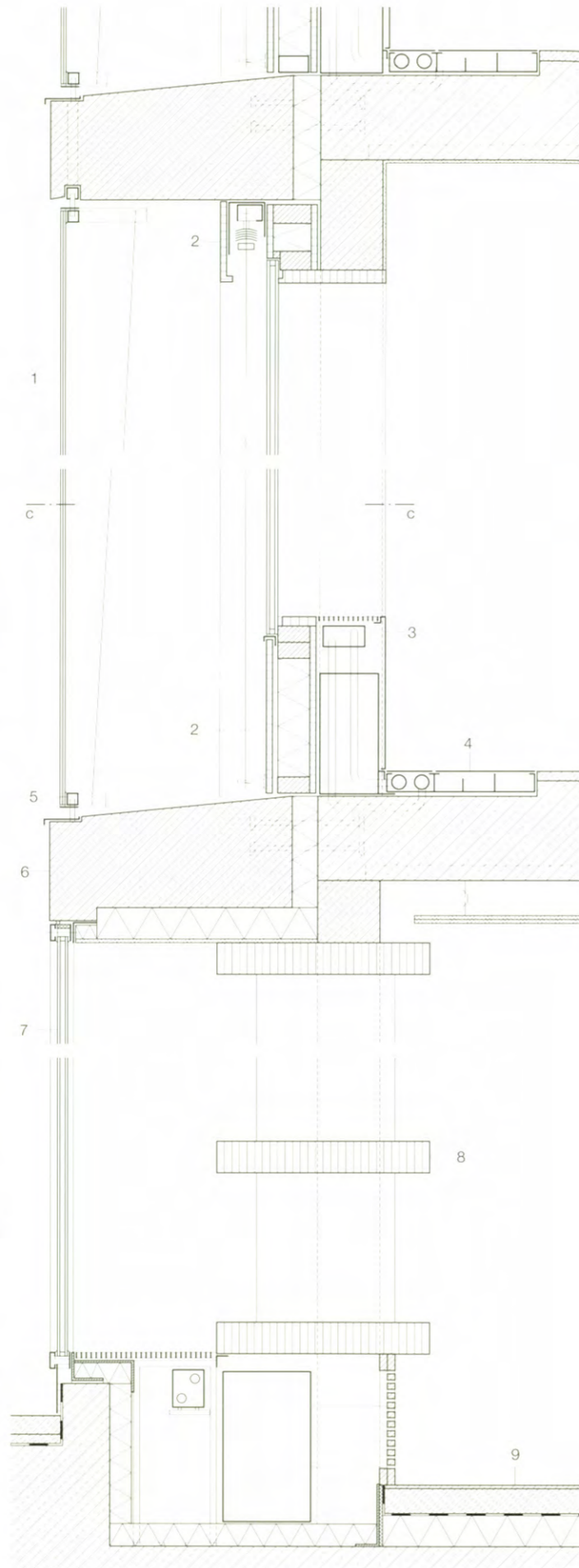


Vertikalschnitt • Horizontalschnitt
Maßstab 1:20

Vertical section • Horizontal section
scale 1:20

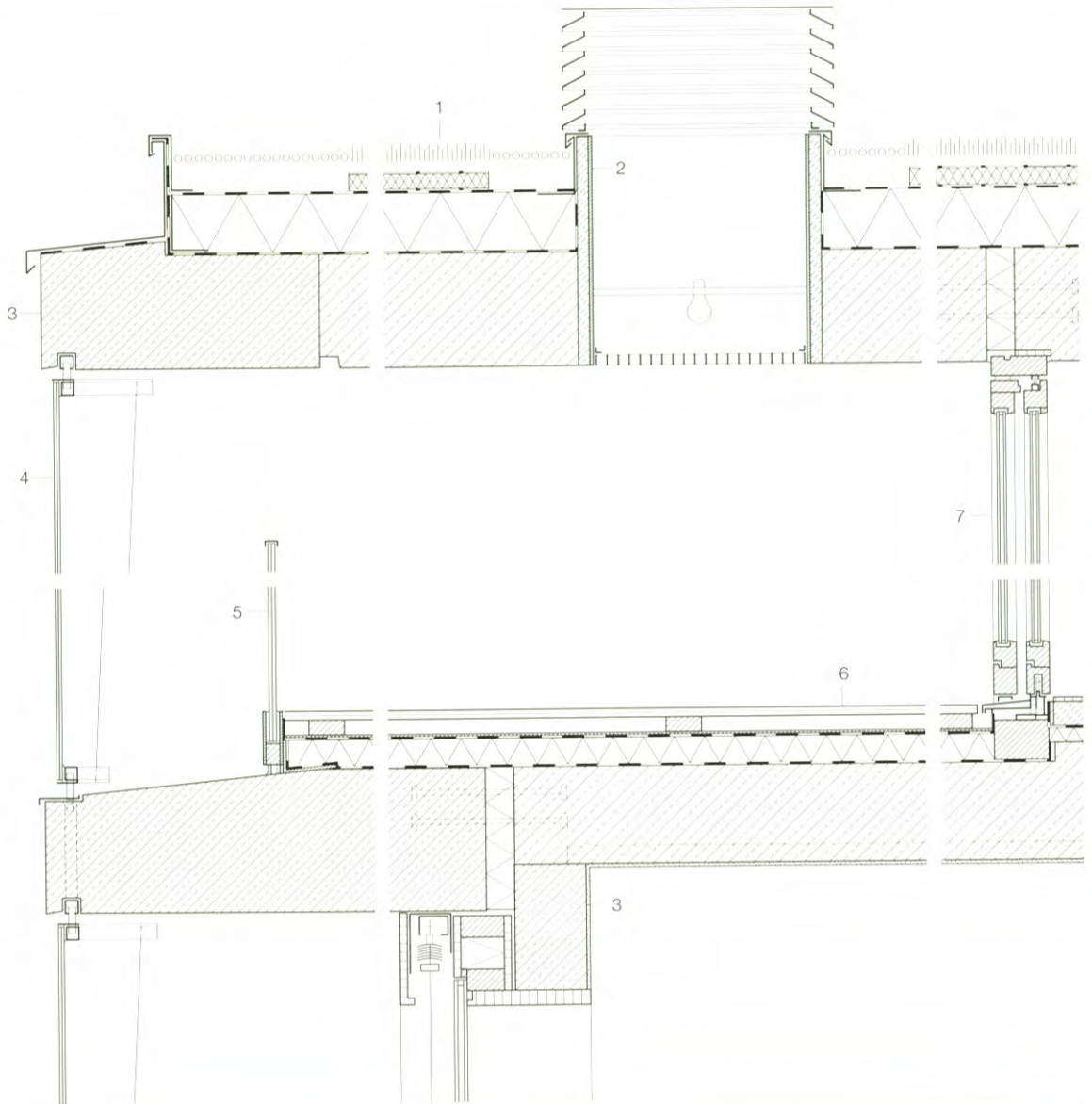
- 1 VSG aus 2x ESG 8 mm, thermisch abgekantet
- 2 Holzspanplatte zementgebunden, deckend rotbraun lasiert
- 3 Abdeckung Heizung Stahlblech, abgekantet perforiert lackiert
- 4 Heiz-/Elektrokanal
- 5 Edelstahlprofil 40/40 mm
- 6 Stahlbetonfertigteile mit Flüssigabdichtung PUR und Quarzsandbestreuung
- 7 Isolierglas ESG 8 mm + SZR 16 mm + ESG 8 mm
- 8 Regalbrett Holzwerkstoff lackiert
- 9 Bodenaufbau: fugenloser mineralischer Belag 5 mm Zementestrich 90 mm Trennlage Hartschaumplatten XPS 100 mm Bodenplatte Stahlbeton
- 10 Öffnungsflügel Holzspanplatte zementgebunden, deckend rotbraun lasiert
- 11 Holzspanplatte zementgebunden, deckend rotbraun lasiert 20 mm Hinterlüftung Dämmung Mineralwolle 160 m Betonelement vorgefertigt 200 mm Innenputz 10 mm

- 1 bent laminated glass of 2x 8 mm toughened glass
- 2 cement-bound fibreboard, opaque red-brown glaze
- 3 heating cover, coated, perforated, curved steel sheet
- 4 heating/electrical duct
- 5 40/40 mm stainless-steel SHS
- 6 precast reinforced concrete sealed with liquid polyurethane and sprayed with silica sand
- 7 double glazing: 16 mm cavity between 2x 8 mm toughened glass
- 8 wood composite board, painted
- 9 floor construction: 5 mm mineral surfacing, jointless 90 mm cement screed separation layer 100 mm rigid foam board, XPS reinforced concrete slab
- 10 openable shutter of red-brown glazed cement-bound fibreboard
- 11 20 mm cement-bound fibreboard with opaque red-brown glaze ventilation space 160 m mineral-wool insulation 200 mm precast concrete 10 mm plaster



Schnitt Loggia
Maßstab 1:20Section through loggia
scale 1:20

- 1 Begrünung extensiv
Pflanzensubstrat 60 mm
Kunstfaserfilz
Drainageschicht Wasser-
speichermatte 40 mm
Kunstfaserfilz
Abdichtung Bitumenbahn
zweilagig
Wärmedämmung Steinwolle
160 mm
Dampfsperre Bitumenbahn
- 2 Decke Stahlbeton 320 mm
- 3 Rohr Faserzement Ø 600 mm
mit Lüftungshut
- 4 Stahlbetonfertigteil
- 5 VSG aus 2x ESG 8 mm,
thermisch abgekantet
- 6 Brüstung VSG 2x 10 mm
- 7 Bodenaufbau:
Holzrost 24 mm
Lattung 100/50 mm
Gummigranulatmatte 6 mm
Abdichtung Bitumenbahn
zweilagig
Wärmedämmung PUR
80 mm
Dampfbremse Bitumenbahn
Halbfertigteildecke 270 mm
Putz 10 mm
- 7 Hebeschiebefenster mit Iso-
lierverglasung ESG 6 mm +
SZR 16 mm + VSG 6 mm



- 1 extensive roof planting
60 mm planting substrate
synthetic fibre mat
drainage layer, 40 mm water-
absorbing mat, synth. fibre mat
two layers of bitumen seal
160 mm rockwool insulation
vapour barrier, bitumen seal
320 mm reinforced concrete
slab
- 2 Ø 600 mm fibre-cement pipe
with ventilation cap
- 3 precast reinforced concrete
- 4 laminated safety glass of
2x 8 mm toughened glass
- 5 parapet of 2x 10 mm laminat-
ed safety glass
- 6 floor construction:
24 mm wooden grid
100/50 mm battens
6 mm rubber granulate mat
two layers of bitumen seal
80 mm polyurethane thermal
insulation
vapour barrier, bitumen seal
270 mm semi-finished rein-
forced concrete floor
10 mm plaster
- 7 double-glazed lifting-sliding
window: 6 mm toughened
glass + 16 mm cavity + 6 mm
lam. safety glass

